

邮局海关政务服务事项办事指南(进境个人邮递物品申报)

宁波海关隶属邮局海关办事指南编号：3119002001

一、事项类型：个人邮递物品通关

二、事项名称：进境个人邮递物品申报

三、办理时间：

1. 收件人线上申请时间：全天 24 小时

2. 海关现场（网上）审核办理时间：工作日

夏（春）季作息时间（5 月 1 日起）： 上午 9:00-11:30 下午 13:30-17:00

冬（秋）季作息时间（10 月 1 日起）： 上午 9:00-11:30 下午 13:00-16:30

四、办理地点：

线上：

1. 通过支付宝搜索“个人物品税款支付”，实名登录后，输入邮件单号，直接缴纳税款。

2. 通过微信搜索“掌上海关”小程序，注册登录后，下拉找到“个人服务专区”点击进入，找到“个人物品税款支付”点击进入，输入需缴税邮件单号查询税单（代他人缴税需输入收件人手机号收到的验证码），根据指引继续缴税操作。

3. 登录中国邮政个人邮件代理报关系统（<http://int.ems.com.cn/mailtax>），通过邮政缴纳税款（邮政收取手续费 10 元/票）。

4. 收件人关注微信公众号“EMS 中国邮政速递物流”（微信号：ems-cnpl），通过邮政缴纳税款（邮政收取手续费 10 元/票）。

线下：

携带身份证件及其它海关所需资料，至宁波市海曙区古林镇金莲路 55 号（宁波国际邮件互换中心 4 号楼）邮局海关报关大厅缴费窗口办理。

五、办理科室：

综合业务科

六、受理条件:

个人邮递物品是指通过邮运渠道进出境的包裹、小包邮件等物品。

进出境个人邮递物品，以自用合理数量为限。

（一）个人邮寄进境物品，海关依法征收进口税，但应征进口税税额在人民币 50 元（含 50 元）以下的，海关予以免征。相关完税价格及税率参见《中华人民共和国海关总署 2019 年 第 63 号公告》。

（二）个人寄自或寄往港、澳、台地区的物品，每次限值为 800 元人民币；寄自或寄往其它国家和地区的物品，每次限值为 1000 元人民币。

（三）个人邮寄进出境物品超出规定限值的，应办理退运手续或者按照货物规定办理通关手续。但邮包内仅有一件物品且不可分割的，虽超出规定限值，经海关审核确属个人自用的，可以按照个人物品规定办理通关手续。

（四）邮运进出口的商业性邮件，应按照货物规定办理通关手续。

（五）邮寄进出境印刷品及音像制品请参见《中华人民共和国海关进出境印刷品及音像制品监管

办法》。

七、办理流程

（一）文字说明

1. 无需缴税的放行邮件，由邮政公司直接派送至收件地址。

2. 需办理补充申报的，收件人可登录中国邮政个人邮件代理报关系统

(<http://int.ems.com.cn/mailtax>)或关注微信公众号“EMS 中国邮政速递物流”(微信号:ems-cnpl), 委托邮政进行申报（邮政收取手续费 30 元/票）。也可以携带材料直接至海关办理。

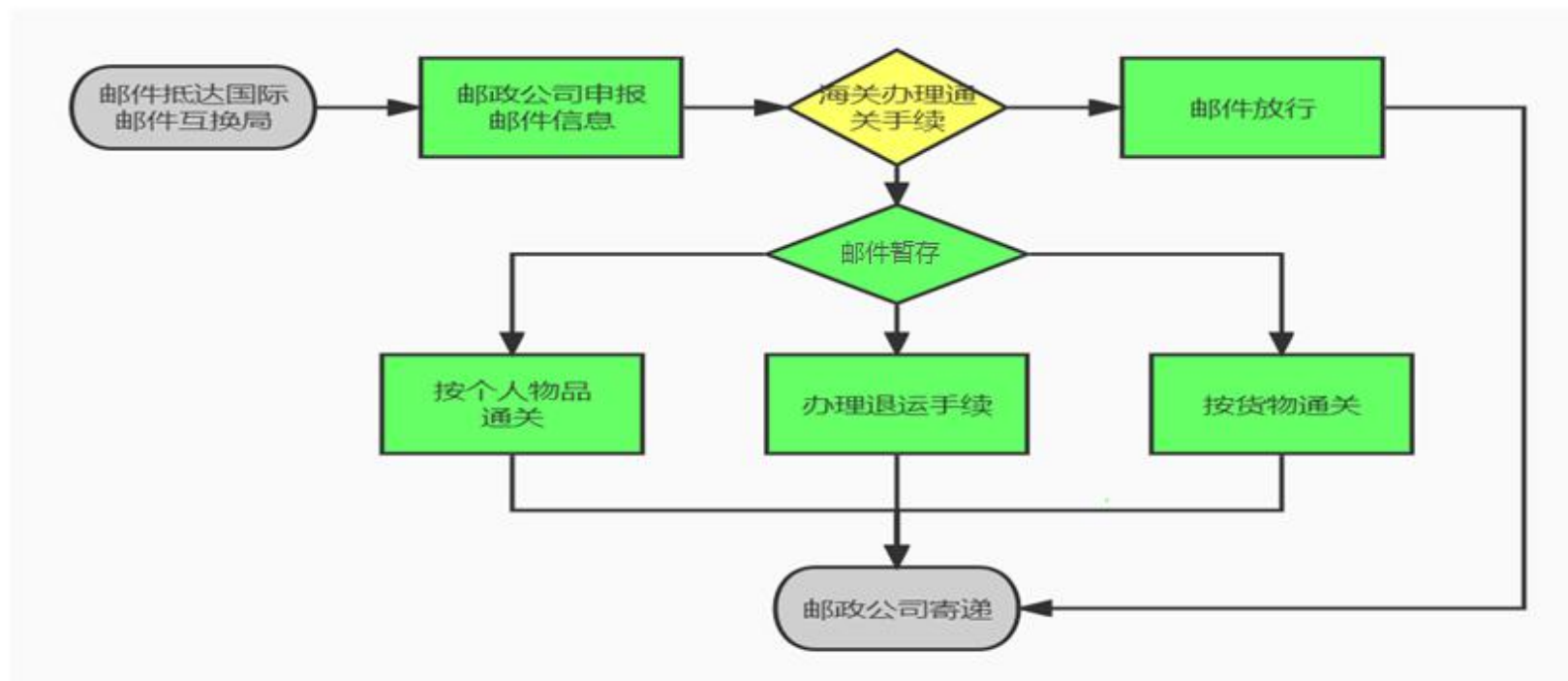
3. 需缴纳进口行邮税的，参照“办理地点”。

4. 需退运的，收件人可以现场或通过互联网登录中国邮政个人邮件代理报关系统

(<http://int.ems.com.cn/mailtax>) 向邮政提出申请办理退运。超过邮政企业保管期限、但收件人未按要求办理货物通关手续或未纳税领取邮件的，邮政企业需向海关申请退运。

5. 商业性邮件或超出限值的邮件, 按货物规定办理报关手续。

（二）流程图



八、办理材料

序号	提交材料名称	原件/复印件	纸质/电子	份数	要求	示范文本
1	真实有效的物品价格凭证	原件及复印件	纸质或电子均可	1份		无
2	个人物品情况声明	原件	纸质	1份	现场	附件

3	收件人身份证件	原件及复印件	纸质或电子 均可	1份		无
4	代办人身份证件	原件及复印件	纸质或电子 均可	1份	收件人委托代办人 申报	无
5	处方药品处方单	原件及复印件	纸质	1份	包裹内含处方药 品时需提供相应 药品处方单	无

九、常见问题

如果你收到中国邮政发送的短信提醒,通知需要补充申报等,说明邮件需要进一步办理海关手续。收到短信不要紧张,请先仔细查看短信内容,并按照短信内容提示进行操作办理。一般分以下三种情况:

1. 您好, 您的 XXXX 邮件经海关审核, 须缴纳进口行邮税。

答: 这种情况说明你的邮件需要征税, 此时, 你只需要根据短信提示缴纳税款, 也可以自行到海关现场办理缴税手续, 你所收到的短信中已经详细写明了海关对外办公时间和所需携带的资料等信息,

完成税款缴纳等操作后，邮政企业将会尽快安排封发投递。

2. 您好，您的 XXXX 邮件经海关查验，由于资料不完整需办理补充申报相关手续。

答：遇到这种情况，说明经过海关检查，发现邮件的品名、价格、数量等信息不完整或不准确，需要你提供购买物品的发票或者交易记录等资料进行补充申报，用以确定邮件内物品的价值。在收到短信后，请尽快按提示登录系统进行申报，尽可能提供详细完整、真实准确的价格资料证明，海关审核后，对于符合征税条件的邮件会生成税单，并短信通知收件人缴纳税款，在税款缴纳完成后，邮件就可以继续投递了。如审核未通过，请注意短信提示，按要求重新申报。

3. 您好，您的 XXX 邮件超出限值或属非个人自用范畴，需“按照货物规定办理通关手续”或者“办理退运手续”。

答：当你接到这条短信时，说明你的邮件是属于商业性邮件或超出了个人邮寄进出境物品的限值规定，需办理货物报关手续，需要委托有进出口经营权的企业办理并签订委托代理协议，提供货物的发票、装箱单、提运单等随附报关单证，除了按照货物税率缴纳税款外，有可能还需要提供相应的监管证件。如果无法办理货物通关手续，就需要办理退运手续。因此，消费者在海淘购物或邮寄时，一

定要注意邮寄物品的价值，避免因超过限值规定而导致无法收到邮件。

十、办理进度查询渠道

收寄件人可以通过中国邮政网站“个人邮件代理报关系统”模块进行查询；或拨打 11183 热线进行查询；或通过关注微信公众号“EMS 中国邮政速递物流”（微信号：ems-cnpl）进行查询。

十一、咨询、监督电话

咨询电话：0574-87738490

监督电话：0574-89094188